

บทที่ 3

ผลการติดตามตรวจสอบคุณภาพสิ่งแวดล้อม

การติดตามตรวจสอบคุณภาพสิ่งแวดล้อม โครงการโรงงานผลิตเหล็กแผ่นรีดร้อนและเหล็กแผ่นชนิดม้วนล้างสนิมชุบน้ำมันและเหล็กแผ่นชนิดม้วนเคลือบสังกะสี ของบริษัท จี เอส สตีล จำกัด (มหาชน) ระหว่างเดือนมกราคม-เดือนมิถุนายน 2567 ประกอบด้วย การตรวจวัดคุณภาพอากาศที่ปล่องระบาย คุณภาพอากาศในบรรยากาศ ความเร็วลมและทิศทางลม ระดับความดังเสียง คุณภาพน้ำทิ้งอาชีวอนามัยและความปลอดภัย

3.1. วัตถุประสงค์

- 1) เพื่อติดตามตรวจสอบการปฏิบัติตามมาตรการติดตามตรวจสอบคุณภาพสิ่งแวดล้อมตามข้อกำหนดในรายงานการวิเคราะห์ผลกระทบสิ่งแวดล้อม
- 2) เพื่อนำผลการติดตามตรวจสอบคุณภาพสิ่งแวดล้อมไปเปรียบเทียบกับเกณฑ์มาตรฐานและนำไปกำหนดเป็นแนวทางในการวางแผนการจัดการด้านสิ่งแวดล้อมต่อไป
- 3) เพื่อเป็นข้อมูลเฝ้าระวังปัญหามลพิษที่อาจก่อให้เกิดผลกระทบต่อสุขภาพพนักงานและชุมชนโดยรอบโครงการ

3.2 สรุปผลการปฏิบัติตามมาตรการติดตามตรวจสอบคุณภาพสิ่งแวดล้อม

การดำเนินงานตามมาตรการติดตามตรวจสอบคุณภาพสิ่งแวดล้อม ตามที่เสนอไว้ในรายงานการวิเคราะห์ผลกระทบสิ่งแวดล้อมที่ผ่านความเห็นชอบจากสำนักนโยบายและแผนทรัพยากรธรรมชาติและสิ่งแวดล้อม ระหว่างเดือนมกราคม-เดือนมิถุนายน 2567 โดยสามารถแสดงรายละเอียดผลการตรวจสอบคุณภาพสิ่งแวดล้อม และข้อมูลการตรวจวัดของเดือนมกราคม-เดือนมิถุนายน 2567 ได้ดังตารางที่ 3.2-1

ตารางที่ 3.2-1 ผลการปฏิบัติตามมาตรการติดตามตรวจสอบคุณภาพสิ่งแวดล้อม (ระยะดำเนินการ) โครงการโรงงานผลิตเหล็กแผ่นรีดร้อนและเหล็กแผ่นชนิดม้วนรีดร้อนและเหล็กแผ่นชนิดม้วนเคลือบสังกะสีของบริษัท จี เจ สตีล จำกัด (มหาชน) ระหว่างเดือนมกราคม-เดือนมิถุนายน 2567

มาตรการติดตามตรวจสอบ คุณภาพสิ่งแวดล้อม	ดัชนีการตรวจวัด	ความถี่	ผลการปฏิบัติตามมาตรการติดตามตรวจสอบ คุณภาพสิ่งแวดล้อม	ปัญหา อุปสรรค และการแก้ไข
1. คุณภาพอากาศ				
1.1 คุณภาพอากาศในบรรยากาศ <ul style="list-style-type: none"> - บ้านบ่อวิน (วัดบ่อวิน) - บ้านมาบบอง (วัดมาบบอง) - บ้านปากกร่วม (ตลาดปากกร่วม) - บ้านบ่อวิน (วัดบ่อวิน) 	<ul style="list-style-type: none"> NO_x HCl WS & WD 	<ul style="list-style-type: none"> - 2 ครั้ง/ปี ครั้งละ 7 วัน ต่อเนื่อง (ในช่วงมี.ค. - พ.ค. และ เดือน ต.ค. - ธ.ค.) 	<ul style="list-style-type: none"> - โครงการไม่มีการเดินเครื่องจักรในระหว่างเดือนมกราคม-เดือนมิถุนายน 2567 	-
1.2 คุณภาพอากาศจากแหล่งกำเนิด <ul style="list-style-type: none"> - ปล่องจาก Annealing Furnace (Preheating Zone) - ปล่องจาก Annealing Furnace (Heating Zone) - ปล่องจาก Boiler - ปล่องจาก Acid Regeneration Plant 	<ul style="list-style-type: none"> NO_x SO₂ TSP HCl Cl₂ 	<ul style="list-style-type: none"> - 2 ครั้ง/ปี ในช่วงเดียวกันกับการตรวจวัดคุณภาพอากาศในบรรยากาศ 	<ul style="list-style-type: none"> - โครงการไม่มีการเดินเครื่องจักรในระหว่างเดือนมกราคม-เดือนมิถุนายน 2567 	-

ตารางที่ 3.2-1(ต่อ) ผลการปฏิบัติตามมาตรการติดตามตรวจสอบคุณภาพสิ่งแวดล้อม (ระยะดำเนินการ) โครงการโรงงานผลิตเหล็กแผ่นรีดร้อนและเหล็กแผ่นชนิดม้วนรีดร้อนและเหล็กแผ่นชนิดม้วนเคลือบสังกะสีของบริษัท จี เจ สตีล จำกัด (มหาชน) ระหว่างเดือนมกราคม-เดือนมิถุนายน 2567

มาตรการติดตามตรวจสอบ คุณภาพสิ่งแวดล้อม	ดัชนีการตรวจวัด	ความถี่	ผลการปฏิบัติตามมาตรการติดตามตรวจสอบ คุณภาพสิ่งแวดล้อม	ปัญหา อุปสรรค และ การแก้ไข
2. เสียง				
2.1 ระดับเสียงเฉลี่ย 24 ชั่วโมง - ริมรั้วโรงเรียนทางทิศเหนือ	<div> <div></div> <div>Leq 24 hr.</div> <div>L90</div> </div>	- 2 ครั้ง/ปี ครั้งละ 3 วัน ต่อเนื่อง	- โครงการมีการตรวจวัดระดับเสียงเฉลี่ย 24 ชั่วโมง ตามมาตรการกำหนด ผลการตรวจวัดพบว่ามีค่าอยู่ ในเกณฑ์มาตรฐาน(แสดงรายละเอียดในบทที่ 3)	-
3. คุณภาพน้ำ				
3.1 คุณภาพน้ำทิ้ง - น้ำทิ้งจากถังปฏิกริยา - บ่อเก็บกักน้ำทิ้งของโครงการ	<div> <div></div> <div>pH</div> <div>SS</div> <div>TDS</div> <div>Cr⁶⁺</div> <div>Oil & Grease</div> </div>	- 12 ครั้ง/ปี (ทุก 1 เดือน)	- โครงการไม่มีการเดินเครื่องจักรในระหว่างเดือน มกราคม-เดือนมิถุนายน 2567	-
4. อาชีวอนามัยและความปลอดภัย				
4.1 ความร้อนในสถานที่ทำงาน - พื้นที่เตา Annealing Furnace - พื้นที่เตา Galvaneal Furnace	<div> <div></div> <div>WBGT</div> </div>	- ตรวจทุก 3 เดือน	- โครงการไม่มีการเดินเครื่องจักรในระหว่างเดือน มกราคม-เดือนมิถุนายน 2567	-

**ตารางที่ 3.2-1(ต่อ) ผลการปฏิบัติตามมาตรการติดตามตรวจสอบคุณภาพสิ่งแวดล้อม (ระยะดำเนินการ) โครงการโรงงานผลิตเหล็กแผ่นรีดสภาพผิวและเหล็กแผ่นชนิดม้วนล้างสนิม
ชุบน้ำมันและเหล็กแผ่นชนิดม้วนเคลือบสังกะสีของบริษัท จี เจ สตีล จำกัด (มหาชน) ระหว่างเดือนมกราคม-เดือนมิถุนายน 2567**

มาตรการติดตามตรวจสอบ คุณภาพสิ่งแวดล้อม	ดัชนีการตรวจวัด	ความถี่	ผลการปฏิบัติตามมาตรการติดตามตรวจสอบ คุณภาพสิ่งแวดล้อม	ปัญหา อุปสรรค และ การแก้ไข
4. อาชีวอนามัยและความปลอดภัย(ต่อ)				
4.2 คุณภาพอากาศในสถานที่ประกอบการ - บริเวณอ่างกรดในกระบวนการ ล้างสนิมชุบน้ำมัน - บริเวณระบบผลิตกรดกลับคืน - บริเวณเครื่องพ่นน้ำมัน	} HCl } THC	- ตรวจทุก 3 เดือน	- โครงการไม่มีการเดินเครื่องจักรในระหว่างเดือน มกราคม-เดือนมิถุนายน 2567	-
4.3 ระดับเสียงในสถานที่ทำงาน (Leq 8 hr.) - บริเวณเครื่องคลายม้วนเหล็ก (Uncoiler) - เครื่องม้วนเหล็กแผ่น (Recoiler) - เครื่องฟันลมตัดผิว (Air Knives) - บริเวณเครื่องตัดแบ่ง (Slitter) - บริเวณเครื่องเล็มขอบ (Side Trimmer)	} Leq 8 hr	- ตรวจทุก 3 เดือน	- โครงการมีการดำเนินการผลิตเฉพาะกระบวนการ รีดสภาพผิว ซึ่งบริเวณทำงานที่เกี่ยวข้อง ได้แก่ บริเวณเครื่องคลายม้วนเหล็ก (Uncoiler)และเครื่อง ม้วนเหล็กแผ่น (Recoiler)ผลการตรวจวัดระดับ เสียงในสถานที่ทำงาน (Leq 8 hr.)พบว่ามีความอยู่ใน เกณฑ์มาตรฐาน (แสดงรายละเอียดในบทที่ 3)	-

**ตารางที่ 3.2-1(ต่อ) ผลการปฏิบัติตามมาตรการติดตามตรวจสอบคุณภาพสิ่งแวดล้อม (ระยะดำเนินการ) โครงการโรงงานผลิตเหล็กแผ่นรีดสภาพผิวและเหล็กแผ่นชนิดม้วนล้างสนิม
ชุบน้ำมันและเหล็กแผ่นชนิดม้วนเคลือบสังกะสีของบริษัท จี เจ สตีล จำกัด (มหาชน) ระหว่างเดือนมกราคม-เดือนมิถุนายน 2567**




มาตรการติดตามตรวจสอบ คุณภาพสิ่งแวดล้อม	ดัชนีการตรวจวัด	ความถี่	ผลการปฏิบัติตามมาตรการติดตามตรวจสอบ คุณภาพสิ่งแวดล้อม	ปัญหา อุปสรรค และการแก้ไข
4. อาชีวอนามัยและความปลอดภัย(ต่อ)				
4.4 ตรวจสอบสภาพพนักงาน - พนักงานทุกคน - พนักงานส่วนผลิต	- ตรวจสอบสุขภาพทั่วไป (ประจำปี) - ตรวจสอบความจุปอดและ X-Ray ปอด การได้ยิน สายตา ความ สมบูรณ์ของเม็ดเลือด ประสิทธิภาพตับ/ไต	- ก่อนเข้าทำงานและ ตรวจปีละ 1 ครั้ง	- กำหนดให้พนักงานใหม่ตรวจสอบสุขภาพเบื้องต้นก่อนเข้า ปฏิบัติงานในโรงงานทุกคน - โครงการได้จัดให้มีแพทย์อาชีวเวชศาสตร์เข้ามา ประเมินสภาพแวดล้อมในการทำงานเพื่อหาปัจจัย เสี่ยงที่อาจมีผลต่อพนักงาน (ดังแสดงในภาพที่ 25) โครงการได้จัดให้มีการตรวจสอบสุขภาพ ในวันที่ 11,29 กันยายนและวันที่ 11, 12,17 ตุลาคม 2566 โดย โรงพยาบาล พญาไทบางพระ (แสดงดังเอกสารแนบที่ 18) (ดังแสดงในภาพที่ 28)	-
4.5 รวบรวมสถิติเหตุและความเสียหายที่ เกิดขึ้นกับโครงการและการทำงาน	- บันทึกสถิติการเกิดอุบัติเหตุ ระดับความรุนแรงและสาเหตุ	- ปีละ 1 ครั้ง	- มีการบันทึกสถิติการเกิดอุบัติเหตุระดับความรุนแรง และสาเหตุการเกิดอุบัติเหตุ ระหว่างเดือนมกราคม- เดือนมิถุนายน 2567 (แสดงดังเอกสารแนบที่ 12)	-
4.6 รวบรวมสถิติภาวะการเจ็บป่วย และ การตรวจสอบสุขภาพประจำปี	- บันทึกสถิติภาวะการเจ็บป่วย และการตรวจสอบสุขภาพประจำปี	- ปีละ 1 ครั้ง	- มีการบันทึกสถิติภาวะการเจ็บป่วย และการตรวจ สุขภาพประจำปีระหว่างเดือนมกราคม-เดือน มิถุนายน 2567 (แสดงดังเอกสารแนบที่ 20)	-

**ตารางที่ 3.2-1(ต่อ) ผลการปฏิบัติตามมาตรการติดตามตรวจสอบคุณภาพสิ่งแวดล้อม (ระยะดำเนินการ) โครงการโรงงานผลิตเหล็กแผ่นรีดสภาพผิวและเหล็กแผ่นชนิดม้วนล้างสนิม
ชุบน้ำมันและเหล็กแผ่นชนิดม้วนเคลือบสังกะสีของบริษัท จี เจ สตีล จำกัด (มหาชน) ระหว่างเดือนมกราคม-เดือนมิถุนายน 2567**

มาตรการติดตามตรวจสอบ คุณภาพสิ่งแวดล้อม	ดัชนีการตรวจวัด	ความถี่	ผลการปฏิบัติตามมาตรการติดตามตรวจสอบ คุณภาพสิ่งแวดล้อม	ปัญหา อุปสรรค และการแก้ไข
5. สภาพสังคม – เศรษฐกิจ				
5.1 ดำเนินการติดตามตรวจสอบแผน ดำเนินการกรณีมีข้อร้องเรียน ชุมชน ดังนี้ - บริเวณพื้นที่ก่อให้เกิดปัญหาการ ร้องเรียน	<ul style="list-style-type: none"> - ดำเนินการตรวจคุณภาพ สิ่งแวดล้อมตามที่คณะกรรมการฯ กำหนด - กำหนดให้“คณะกรรมการ ตรวจสอบและแก้ไขปัญหาข้อ ร้องเรียนชุมชน”เป็นผู้รับผิดชอบ ในการติดตามตรวจสอบการ แก้ไขปัญหาที่กำหนดเอาไว้ 	<ul style="list-style-type: none"> - ช่วงเวลาที่คณะกรรมการฯ กำหนด - ช่วงเวลาที่มีการร้องเรียน หรือตามระยะเวลาที่ คณะกรรมการฯ กำหนด 	<ul style="list-style-type: none"> - ในช่วงเดือนมกราคม– เดือนมิถุนายน 2567 โครงการไม่พบกรณีข้อร้องเรียน ทั้งนี้หากโครงการ ได้รับข้อร้องเรียนจะปฏิบัติตามแผนการตรวจสอบ และแก้ปัญหาข้อร้องเรียนตามมาตรการกำหนด ผังการรับเรื่องร้องเรียน (แสดงดังเอกสารแนบที่ 10) 	-
<ul style="list-style-type: none"> - ชุมชนใกล้เคียงโดยเฉพาะ <ul style="list-style-type: none"> ● หมู่ที่ 1 บ้านห้วยเหียน ● หมู่ที่ 2 บ้านบ่อวิน ● หมู่ที่ 3 บ้านห้วยปราบ ● หมู่ที่ 4 บ้านพันเสด็จใน ● หมู่ที่ 5 บ้านเขาขยาย ● หมู่ที่ 6 บ้านเขาหิน ● หมู่ที่ 8 บ้านมาบบอน 	<ul style="list-style-type: none"> - แจ้งผลการติดตามตรวจสอบให้ ชุมชนรับทราบผ่านทางผู้นำชุมชน 	<ul style="list-style-type: none"> - ช่วงเวลาที่มีการร้อง เรียน หรือตามระยะเวลาที่ คณะกรรมการฯ กำหนด 	<ul style="list-style-type: none"> - แจ้งผลการติดตามตรวจสอบคุณภาพสิ่งแวดล้อม ผ่านทางผู้นำชุมชน 2 ครั้ง/ปี อย่างต่อเนื่อง (แสดงดังเอกสารแนบที่ 9) 	-

**ตารางที่ 3.2-1(ต่อ) ผลการปฏิบัติตามมาตรการติดตามตรวจสอบคุณภาพสิ่งแวดล้อม (ระยะดำเนินการ) โครงการโรงงานผลิตเหล็กแผ่นรีดสภาพผิวและเหล็กแผ่นชนิดม้วนล้างสนิม
ชุบน้ำมันและเหล็กแผ่นชนิดม้วนเคลือบสังกะสีของบริษัท จี เจ สตีล จำกัด (มหาชน) ระหว่างเดือนมกราคม-เดือนมิถุนายน 2567**

มาตรการติดตามตรวจสอบ คุณภาพสิ่งแวดล้อม	ดัชนีการตรวจวัด	ความถี่	ผลการปฏิบัติตามมาตรการติดตามตรวจสอบ คุณภาพสิ่งแวดล้อม	ปัญหา อุปสรรค และการแก้ไข
5. สภาพสังคม – เศรษฐกิจ (ต่อ)				
- บริเวณพื้นที่ก่อให้เกิดปัญหาการ ร้องเรียน	- ในกรณีที่พบว่าสาเหตุของปัญหา สาเหตุมาจากโครงการโดยตรง บริษัท จี เจ สตีล จำกัด (มหาชน)จะ เป็นผู้รับผิดชอบค่าใช้จ่ายที่เกิดขึ้น ในการติดตามตรวจสอบทั้งหมด	- ตลอดระยะเวลาที่มีการ ร้องเรียนและตลอด ระยะเวลาการติดตาม ตรวจสอบที่ คณะกรรมการฯ กำหนด	- ในช่วงเดือนมกราคม- เดือนมิถุนายน 2567 โครงการไม่พบกรณีข้อร้องเรียน (แสดงตามเอกสารแนบที่ 7)	-

	
	
	
<p>ภาพที่ 19 แพทย์อาชีวเวชศาสตร์ประเมินสภาพแวดล้อมในการทำงาน</p>	
<p>รูปที่ 3.1-1 การปฏิบัติตามมาตรการป้องกันและลดผลกระทบสิ่งแวดล้อม</p>	

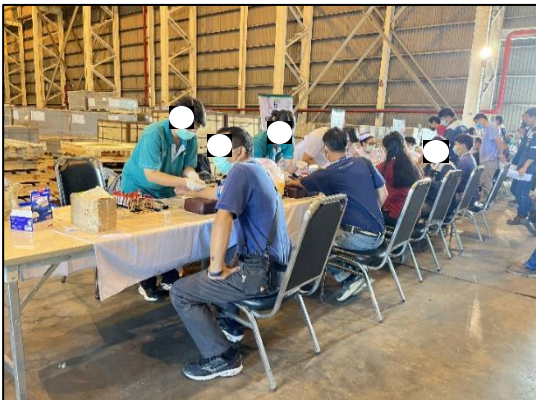
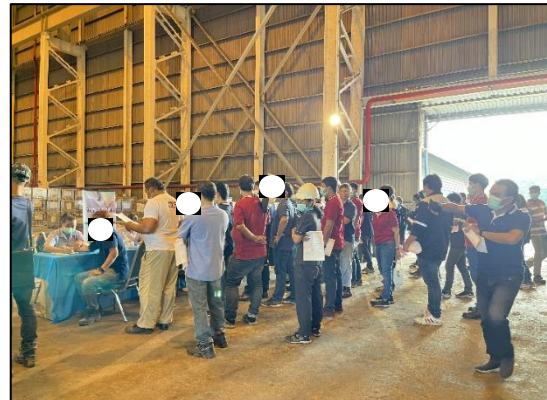


ภาพที่ 19(ต่อ) แพทย์อาชีวเวชศาสตร์ประเมินสภาพแวดล้อมในการทำงาน
รูปที่ 3.1-1 การปฏิบัติตามมาตรการป้องกันและลดผลกระทบสิ่งแวดล้อม



ภาพที่ 20 การตรวจสุขภาพพนักงานประจำปี เดือนกันยายนและเดือนตุลาคม 2566

รูปที่ 3.1-1 การปฏิบัติตามมาตรการป้องกันและลดผลกระทบสิ่งแวดล้อม



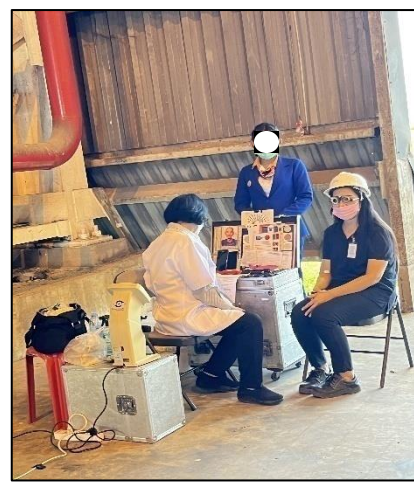
ภาพที่ 20 (ต่อ) การตรวจสอบสภาพพนักงานประจำปี เดือนกันยายนและเดือนตุลาคม 2566

รูปที่ 3.1-1 การปฏิบัติตามมาตรการป้องกันและลดผลกระทบสิ่งแวดล้อม



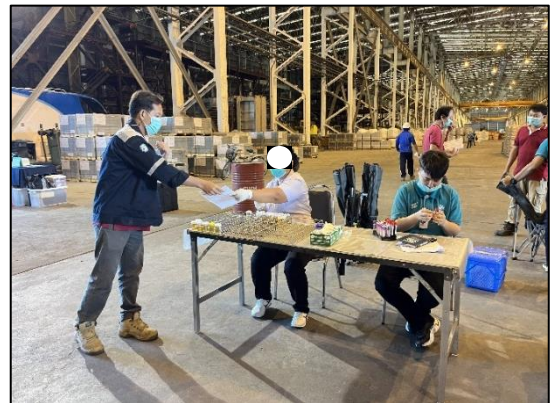
ภาพที่ 20(ต่อ) การตรวจสอบสภาพพนักงานประจำปี เดือนกันยายนและเดือนตุลาคม 2566

รูปที่ 3.1-1 การปฏิบัติตามมาตรการป้องกันและลดผลกระทบสิ่งแวดล้อม



ภาพที่ 20(ต่อ) การตรวจสอบสภาพพนักงานประจำปี เดือนกันยายนและเดือนตุลาคม 2566

รูปที่ 3.1-1 การปฏิบัติตามมาตรการป้องกันและลดผลกระทบสิ่งแวดล้อม



ภาพที่ 20 (ต่อ) การตรวจสุขภาพพนักงานประจำปี เดือนกันยายนและเดือนตุลาคม 2566

รูปที่ 3.1-1 การปฏิบัติตามมาตรการป้องกันและลดผลกระทบสิ่งแวดล้อม



ภาพที่ 20(ต่อ) การตรวจสุขภาพพนักงานประจำปี เดือนกันยายนและเดือนตุลาคม 2566

รูปที่ 3.1-1 การปฏิบัติตามมาตรการป้องกันและลดผลกระทบสิ่งแวดล้อม

3.3 การวิเคราะห์คุณภาพสิ่งแวดล้อม

บริษัท จี เจ สตีล จำกัด (มหาชน) ได้ทำการสรุปผลการติดตามตรวจสอบคุณภาพสิ่งแวดล้อมของโครงการโรงงานผลิตเหล็กแผ่นรีดสภาพผิวและเหล็กแผ่นชนิดม้วนล่างสนิมชุบน้ำมันและเหล็กแผ่นชนิดม้วนเคลือบสังกะสีตามที่เสนอในรายงานการวิเคราะห์ผลกระทบสิ่งแวดล้อมและมาตรการป้องกัน แก้ไข และลดผลกระทบสิ่งแวดล้อม ที่คณะกรรมการผู้ชำนาญการพิจารณารายงานการวิเคราะห์ผลกระทบสิ่งแวดล้อมด้านโครงการอุตสาหกรรมเป็นผู้พิจารณาให้ความเห็นชอบ ประจำเดือนมกราคม- เดือนมิถุนายน 2567 ซึ่งครอบคลุมปัจจัยทางสิ่งแวดล้อมที่สำคัญ คือ

- คุณภาพอากาศ
- คุณภาพน้ำทิ้ง
- ระดับความดังเสียงโดยทั่วไป
- อาชีวอนามัย
- ความเร็วลมและทิศทางลม
- สภาพสังคม-เศรษฐกิจ

ทั้งนี้เนื่องจากไม่มีการดำเนินการผลิตในกระบวนการล่างสนิมและชุบน้ำมันและกระบวนการเคลือบสังกะสีซึ่งเป็นแหล่งกำเนิดมลพิษซึ่งมาตรการกำหนดให้ตรวจวัดปัจจัยทางสิ่งแวดล้อมด้านคุณภาพอากาศ คุณภาพน้ำทิ้ง ความเร็วลมและทิศทางลม โครงการจึงไม่มีการตรวจวัดปัจจัยทางสิ่งแวดล้อมดังกล่าว

โดยโครงการมีการดำเนินการผลิตในกระบวนการรีดสภาพผิว ซึ่งมาตรการกำหนดให้ตรวจวัดปัจจัยทางสิ่งแวดล้อมด้านระดับความดังเสียงโดยทั่วไป อาชีวอนามัย และสภาพสังคม-เศรษฐกิจ ในระหว่างเดือนมกราคม-เดือนมิถุนายน 2567 มีรายละเอียดการติดตามตรวจสอบคุณภาพสิ่งแวดล้อม แสดงดังตารางที่ 3.3-1

ตารางที่ 3.3-1 รายละเอียดการติดตามตรวจสอบคุณภาพสิ่งแวดล้อมประจำเดือนมกราคม-เดือนมิถุนายน 2567

คุณภาพสิ่งแวดล้อม	จุดเก็บตัวอย่าง	พารามิเตอร์	วิธีการตรวจวัด / วิเคราะห์	วันที่ดำเนินการ
1. ระดับเสียง 1.1 ระดับเสียงโดยทั่วไป	- บริเวณริมรั้วโรงเรียนทางทิศเหนือ	- L_{eq} 24 hr	- Integrated Sound Level Meter	06-09 เมษายน 2567
2. สภาพสังคม-เศรษฐกิจ	- พื้นที่ที่ก่อให้เกิดปัญหาการร้องเรียน	- คุณภาพสิ่งแวดล้อมตามที่คณะกรรมการฯ กำหนด	- ดำเนินการตรวจสอบคุณภาพสิ่งแวดล้อมตามที่คณะกรรมการฯ กำหนด	-
	- พื้นที่ที่ก่อให้เกิดปัญหาการร้องเรียน	- กำหนดให้ “คณะกรรมการตรวจสอบและแก้ไขปัญหาข้อร้องเรียน” เป็นผู้รับผิดชอบในการติดตามตรวจสอบการแก้ไขปัญหาที่กำหนดเอาไว้	- กำหนดให้ “คณะกรรมการตรวจสอบและแก้ไขปัญหาข้อร้องเรียน” เป็นผู้รับผิดชอบในการติดตามตรวจสอบการแก้ไขปัญหาที่กำหนดเอาไว้	-
	- พื้นที่ที่ก่อให้เกิดปัญหาการร้องเรียน	- ในกรณีที่พบว่าสาเหตุของปัญหามีสาเหตุมาจากโครงการโดยตรง บริษัท จี เจ สตีล จำกัด (มหาชน) จะเป็นผู้รับผิดชอบค่าใช้จ่ายที่เกิดขึ้นในการติดตามตรวจสอบทั้งหมด	-	-

ตารางที่ 3.3-1(ต่อ)รายละเอียดการติดตามตรวจสอบคุณภาพสิ่งแวดล้อมประจำเดือนมกราคม-เดือนมิถุนายน 2567

คุณภาพสิ่งแวดล้อม	จุดเก็บตัวอย่าง	พารามิเตอร์	วิธีการตรวจวัด / วิเคราะห์	วันที่ดำเนินการ
2. สภาพสังคม- เศรษฐกิจ(ต่อ)	<ul style="list-style-type: none"> - หมู่ที่ 1 บ้านห้วยเหียน - หมู่ที่ 2 บ้านบ่อวิน - หมู่ที่ 3 บ้านห้วยปราบ - หมู่ที่ 4 บ้านพันเสด็จใน - หมู่ที่ 5 บ้านเขาขยาย - หมู่ที่ 6 บ้านเขาหิน - หมู่ที่ 8 บ้านมาบบอน 	<ul style="list-style-type: none"> - ผลการติดตามตรวจสอบให้ชุมชนรับทราบโดยผ่านทางผู้นำชุมชน 	<ul style="list-style-type: none"> - แจ้งผลการติดตามตรวจสอบให้ชุมชนรับทราบโดยผ่านทางผู้นำชุมชน 	มิ.ย. 67
3. อาชีวอนามัย 3.1 ระดับเสียงในพื้นที่ทำงาน	<ul style="list-style-type: none"> - เครื่องคลายม้วนเหล็ก (Uncoiler) - เครื่องม้วนเหล็กแผ่น (Recoiler) 	<ul style="list-style-type: none"> - Leq 8 hr 	<ul style="list-style-type: none"> - Integrated Sound Level Meter 	24 ก.พ. 67, 06 เม.ย. 67
3.2 ตรวจสอบสุขภาพพนักงาน	<ul style="list-style-type: none"> - พนักงานทุกคน - พนักงานส่วนโรงหลอม - พนักงานส่วนโรงหลอมและโรงรีด - พนักงานส่วนโรงหลอมและโรงรีด - พนักงานทุกคน 	<ul style="list-style-type: none"> - ตรวจสอบสุขภาพทั่วไป (ประจำปี) - ตรวจความจุปอดและ X-Ray ปอด - ตรวจการได้ยิน - ตรวจสายตา - บันทึกสถิติการเกิดอุบัติเหตุ ระดับความรุนแรงและสาเหตุเพื่อใช้เป็นข้อมูลพื้นฐานสำหรับกำหนดมาตรการป้องกัน / แก้ไขอย่างเหมาะสม 	<ul style="list-style-type: none"> - ทำการตรวจสอบสุขภาพโดยแพทย์และพยาบาลตามที่โครงการกำหนด - บันทึกสถิติการเกิดอุบัติเหตุ 	ก.ย., ต.ค.66 ทุกเดือน

	
<p>เครื่องคลายม้วนเหล็ก (Uncoiler): RTMวันที่ 24/02/2567</p>	<p>เครื่องม้วนเหล็กแผ่น (Recoiler): RTMวันที่ 24/02/2567</p>
	
<p>เครื่องคลายม้วนเหล็ก (Uncoiler) : RTM วันที่ 06/04/2567</p>	<p>เครื่องม้วนเหล็กแผ่น (Recoiler) : RTM วันที่ 06/04/2567</p>
<p>รูปที่ 3.4-2 การตรวจวัดระดับเสียงในพื้นที่ทำงาน</p>	

3.4.1.1 วิธีการตรวจวัดระดับเสียงในพื้นที่ทำงาน

วิธีการตรวจวัดระดับเสียงจะดำเนินการตาม International Organization of Standardization โดยมีรายละเอียดวิธีการตรวจวัดแสดงดังตารางที่ 3.4-1

ตารางที่ 3.4-1 รายละเอียดวิธีการตรวจวัดระดับเสียงในพื้นที่ทำงาน

ลำดับที่	พารามิเตอร์	วิธีการตรวจวัด	รายละเอียดการตรวจวัด
1	ระดับเสียง (Leq 8 hr)	Sound Level Meter	การตรวจวัดระดับเสียงจะทำการใช้เครื่องมือตรวจวัดระดับเสียงชนิด Sound Level Meter โดยวัดค่าระดับเสียงเฉลี่ย 8 ชั่วโมง

3.4.1.2 ผลการตรวจวัดระดับเสียงในพื้นที่ทำงาน

ผลการตรวจวัดระดับเสียงในพื้นที่ทำงานของโครงการโรงงานผลิตเหล็กแผ่นรีดสภาพผิวและเหล็กแผ่นชนิดม้วนล่างสนิมชุบน้ำมันและเหล็กแผ่นชนิดม้วนเคลือบสังกะสี บริษัท จี เจ สตีล จำกัด (มหาชน) จำนวน 2 สถานี ได้แก่ บริเวณเครื่องคลายม้วนเหล็ก (Uncoiler) และเครื่องม้วนเหล็กแผ่น (Recoiler) ประจำเดือนมกราคม-เดือนมิถุนายน 2567 ซึ่งทำการตรวจวัดในวันที่ 24 กุมภาพันธ์ 2567 และวันที่ 06 เมษายน 2567 พบว่า ผลการตรวจวัดบริเวณเครื่องคลายม้วนเหล็ก (Uncoiler) : RTM มีค่าระดับเสียงเฉลี่ย 80.8 และ 79.9 เดซิเบล (เอ) และมีค่าระดับเสียงสูงสุด 105.1 และ 113.1 เดซิเบล (เอ) ตามลำดับ ส่วนบริเวณเครื่องม้วนเหล็กแผ่น (Recoiler): RTM มีค่าระดับเสียงเฉลี่ย 78.8 และ 72.9 เดซิเบล (เอ) และมีค่าระดับเสียงสูงสุด 107.0 และ 100.2 เดซิเบล (เอ) ตามลำดับซึ่งบริเวณเครื่องคลายม้วนเหล็ก (Uncoiler) และเครื่องม้วนเหล็กแผ่น (Recoiler) มีระดับเสียงเฉลี่ยเป็นไปตามเกณฑ์มาตรฐานที่กำหนดไว้และมีค่าระดับเสียงสูงสุดเป็นไปตามเกณฑ์มาตรฐานที่กำหนดไว้ ตามประกาศกรมสวัสดิการและคุ้มครองแรงงาน เรื่อง มาตรฐานระดับเสียงที่ยอมให้ลูกจ้างได้รับเฉลี่ยตลอดระยะเวลาการทำงานในแต่ละวัน (พ.ศ.2561) และกฎกระทรวง พ.ศ.2559 เรื่อง กำหนดมาตรฐานในการบริหาร และการจัดการด้านความปลอดภัย อาชีวอนามัย และสภาพแวดล้อมในการทำงาน เกี่ยวกับความร้อน แสงสว่าง และเสียง มาตรฐานกำหนดให้ระยะเวลาการทำงาน 8 ชั่วโมงต่อวัน ระดับเสียงเฉลี่ยตลอดระยะเวลาการทำงานต้องไม่เกิน 85.0 เดซิเบล (เอ) และระดับเสียงสูงสุดตลอดระยะเวลาการทำงานต้องไม่เกิน 140.0 เดซิเบล (เอ) แสดงดังตารางที่ 3.4-2 ถึง ตารางที่ 3.4-3

ตารางที่ 3.4-2 ผลการตรวจวัดระดับเสียงในพื้นที่ทำงานประจำเดือนมกราคม-เดือนมิถุนายน 2567

โครงการโรงงานผลิตเหล็กแผ่นรีดสภาพผิวและเหล็กแผ่นชนิดม้วนล่างสนิมชุบน้ำมันและเหล็กแผ่นชนิดม้วนเคลือบสังกะสี
บริษัท จี เจ สตีล จำกัด (มหาชน)

จัดทำรายงานโดย บริษัท โกลบอล เอ็นไวรอนเม้นทัล แมเนจเม้นท์ จำกัด

รุ่นของอุปกรณ์ตรวจวัด (SLM Model และ Serial No.) : ST-25D SN.10340925, ST-25D SN.10340931

รุ่นของอุปกรณ์สอบเทียบ (Calibrator Model และ Serial No.) : ST-120 SN.211203783

ระดับเสียงอ้างอิงในการสอบเทียบ (Calibration Ref dB (A)) : 94.00

ค่าที่อ่านได้จากเครื่องวัดเสียง Sound Level Meter (SLM Reading dB(A) และ SLM Adjust dB(A)) : 94.00

วันที่ตรวจรับรอง (Certified Date) : 23 กุมภาพันธ์ 2567 และ 01 เมษายน 2567

ผลการตรวจวัดLeq 8 hr. บริเวณเครื่องคลายม้วนเหล็ก (Uncoiler): RTM [dB(A)] วันที่ 24/02/2567			ผลการตรวจวัดLeq 8 hr. บริเวณเครื่องคลายม้วนเหล็ก (Uncoiler): RTM [dB(A)] วันที่ 06/04/2567		
เวลา	L _{eq}	L _{peak}	เวลา	L _{eq}	L _{peak}
08.21-09.21	80.6	104.2	09.46-10.46	79.4	113.1
09.21-10.21	80.9	101.1	10.46-11.46	81.6	106.0
10.21-11.21	80.9	103.5	11.46-12.46	79.3	100.1
11.21-12.21	80.5	102.0	12.46-13.46	82.1	109.9
12.21-13.21	80.2	99.1	13.46-14.46	78.0	99.8
13.21-14.21	80.7	97.9	14.46-15.46	72.1	90.6
14.21-15.21	83.0	105.1	15.46-16.46	76.2	96.8
15.21-16.21	78.3	99.2	16.46-17.46	82.4	101.5
L _{eq} (8 hr)	80.8	-	L _{eq} (8 hr)	79.9	-
L _{peak}	-	105.1	L _{peak}	-	113.1
มาตรฐาน	≤ 85.0 ⁽¹⁾	≤ 140.0 ⁽²⁾	มาตรฐาน	≤ 85.0 ⁽¹⁾	≤ 140.0 ⁽²⁾

มาตรฐาน : ⁽¹⁾ ประกาศกรมสวัสดิการและคุ้มครองแรงงาน พ.ศ.2561 เรื่อง มาตรฐานระดับเสียงที่ยอมให้ลูกจ้างได้รับเฉลี่ยตลอดระยะเวลาการทำงานในแต่ละวัน

⁽²⁾ กฎกระทรวง พ.ศ.2559 เรื่อง กำหนดมาตรฐานในการบริหาร จัดการ และดำเนินการด้านความปลอดภัยอาชีวอนามัยและสภาพแวดล้อมในการทำงานเกี่ยวกับความร้อน แสงสว่าง และเสียง

ชื่อผู้ตรวจวัด/บริษัท : บริษัท โกลบอล เอ็นไวรอนเม้นทัล แมเนจเม้นท์ จำกัด

ชื่อผู้บันทึก : นางสาวสายธาร พะกาแก้ว

ชื่อผู้ตรวจสอบ/ควบคุม : นายพิชัย หล้าสิงห์

ชื่อบริษัทผู้ตรวจวัดและ : บริษัท โกลบอล เอ็นไวรอนเม้นทัล แมเนจเม้นท์ จำกัด

วิเคราะห์ตัวอย่าง

ชื่อผู้วิเคราะห์ : นางอัมพิกา รัตโนภาสเลขทะเบียนผู้วิเคราะห์: ว-220-จ-6438

เบอร์โทรศัพท์ : 0 29422208-9

ตารางที่ 3.4-3 ผลการตรวจวัดระดับเสียงในพื้นที่ทำงาน ประจำเดือนมกราคม-เดือนมิถุนายน 2567

โครงการโรงงานผลิตเหล็กแผ่นรีดสภาพผิวและเหล็กแผ่นชนิดม้วนล่างสนิมชุบน้ำมันและเหล็กแผ่นชนิดม้วนเคลือบสังกะสี
บริษัท จี เจ สตีล จำกัด (มหาชน)

จัดทำรายงานโดย บริษัท โกลบอล เอ็นไวรอนเมนทัล แมเนจเม้นท์ จำกัด

รุ่นของอุปกรณ์ตรวจวัด (SLM Model และ Serial No.) :ST-25D SN.10340930, ST-25D SN.10340927

รุ่นของอุปกรณ์สอบเทียบ (Calibrator Model และ Serial No.) : ST-120 SN.211203783

ระดับเสียงอ้างอิงในการสอบเทียบ (Calibration Ref dB (A)) : 94.00

ค่าที่อ่านได้จากเครื่องวัดเสียง Sound Level Meter (SLM Reading dB(A) และ SLM Adjust dB(A) : 94.00

วันที่ตรวจรับรอง (Certified Date) : 23 กุมภาพันธ์ 2567 และ 01 เมษายน 2567

ผลการตรวจวัดLeq 8 hr. บริเวณเครื่องม้วนเหล็กแผ่น (Recoiler) : RTM [dB(A)] วันที่ 24/02/2567			ผลการตรวจวัด Leq 8 hr. บริเวณเครื่องม้วนเหล็กแผ่น (Recoiler): RTM [dB(A)] วันที่ 06/04/2567		
เวลา	L _{eq}	L _{peak}	เวลา	L _{eq}	L _{peak}
08.15-09.15	78.9	105.5	09.43-10.43	74.3	100.2
09.15-10.15	81.0	107.0	10.43-11.43	74.0	97.5
10.15-11.15	80.6	106.5	11.43-12.43	69.4	88.8
11.15-12.15	76.6	97.4	12.43-13.43	74.1	95.3
12.15-13.15	78.1	100.1	13.43-14.43	73.2	94.3
13.15-14.15	77.9	100.5	14.43-15.43	67.6	84.9
14.15-15.15	78.4	97.7	15.43-16.43	67.6	86.1
15.15-16.15	76.1	98.6	16.43-17.43	75.7	91.7
L _{eq} (8 hr)	78.8	-	L _{eq} (8 hr)	72.9	-
L _{peak}	-	107.0	L _{peak}	-	100.2
มาตรฐาน	≤ 85.0 ⁽¹⁾	≤ 140.0 ⁽²⁾	มาตรฐาน	≤ 85.0 ⁽¹⁾	≤ 140.0 ⁽²⁾

มาตรฐาน : ⁽¹⁾ ประกาศกรมสวัสดิการและคุ้มครองแรงงาน พ.ศ.2561 เรื่อง มาตรฐานระดับเสียงที่ยอมให้ลูกจ้างได้รับเฉลี่ยตลอดระยะเวลาการทำงานในแต่ละวัน

⁽²⁾ กฎกระทรวง พ.ศ.2559 เรื่องกำหนดมาตรฐานในการบริหาร จัดการ และดำเนินการด้านความปลอดภัยอาชีวอนามัยและสภาพแวดล้อมในการทำงานเกี่ยวกับความร้อน แสงสว่าง และเสียง

ชื่อผู้ตรวจวัด/บริษัท : บริษัท โกลบอล เอ็นไวรอนเมนทัล แมเนจเม้นท์ จำกัด

ชื่อผู้บันทึก : นางสาวสายธาร พะกาแก้ว

ชื่อผู้ตรวจสอบ/ควบคุม : นายพิชัย หล้าสิงห์

ชื่อบริษัทผู้ตรวจวัดและ : บริษัท โกลบอล เอ็นไวรอนเมนทัล แมเนจเม้นท์ จำกัด

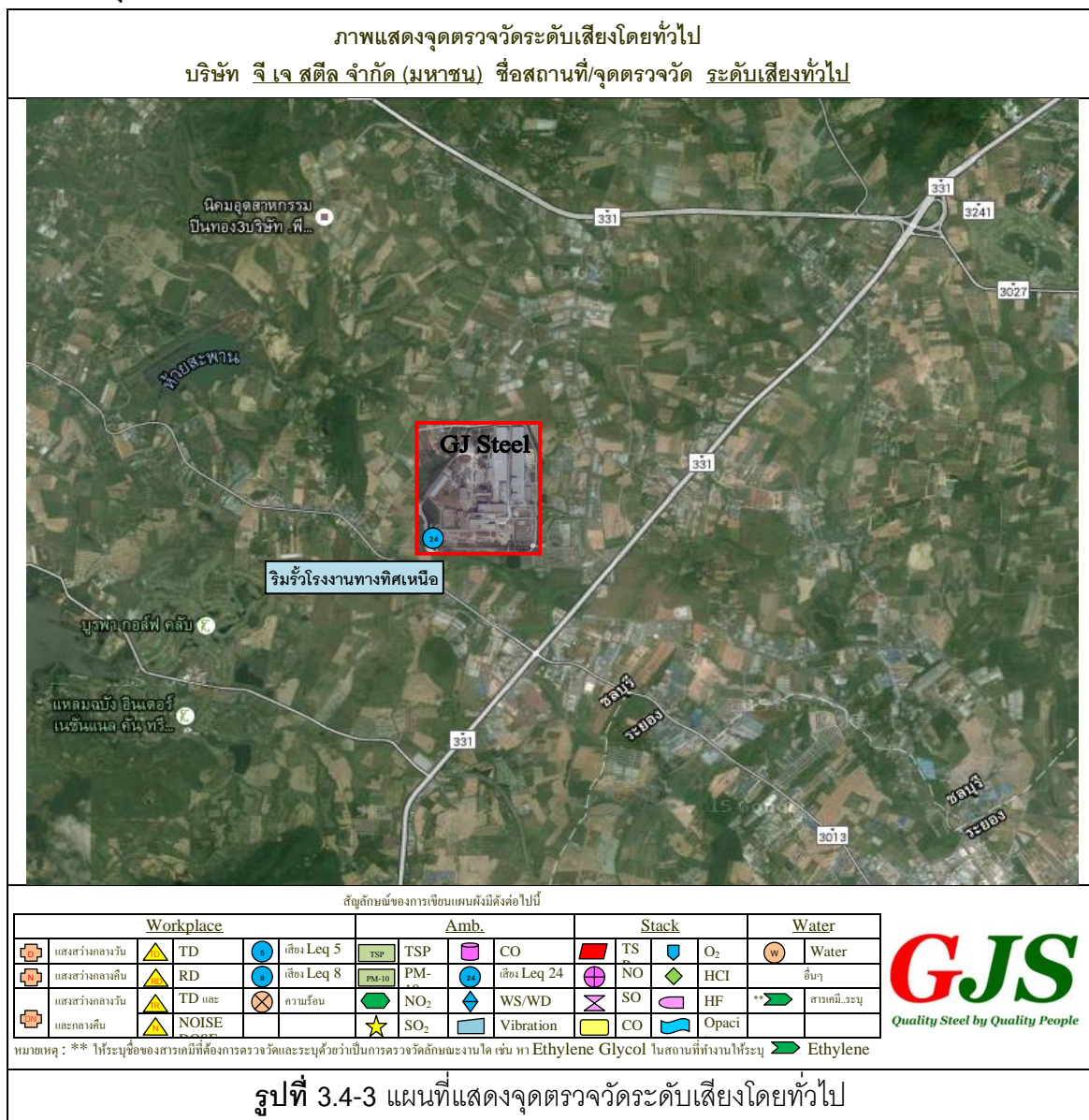
วิเคราะห์ตัวอย่าง

ชื่อผู้วิเคราะห์ : นางอัมพิกา รัตนภาสเดชทะเบียนผู้วิเคราะห์: ว-220-จ-6438

เบอร์โทรศัพท์ : 0 29422208-9

การตรวจวัดระดับเสียงโดยทั่วไปของโครงการโรงงานผลิตเหล็กแผ่นปรับสภาพผิวและเหล็กแผ่นชนิดม้วนล้างสนิมชุบน้ำมันและเหล็กแผ่นชนิดม้วนเคลือบสังกะสี บริษัท จี เจ สตีล จำกัด (มหาชน) ประจำเดือนมกราคม-เดือนมิถุนายน 2567 จำนวน 1 สถานี คือบริเวณริมรั้วโรงงานทางทิศเหนือ ซึ่งแผนที่แสดงการตรวจวัดระดับเสียงโดยทั่วไป แสดงดังภาพที่3.4-3 และรูปแสดงการตรวจวัดระดับเสียงโดยทั่วไป แสดงดังภาพที่3.4-4

แผนที่แสดงจุดตรวจวัดระดับเสียงโดยทั่วไป





ติดตั้งวัดโรงงานทางด้านทิศเหนือ

รูปที่ 3.4-4 การตรวจวัดระดับเสียงโดยทั่วไป

3.4.2.1 วิธีการตรวจวัดระดับเสียงโดยทั่วไป

วิธีการตรวจวัดระดับเสียงจะดำเนินการตามประกาศกระทรวงอุตสาหกรรม พ.ศ. 2548 เรื่อง กำหนดค่าระดับเสียงรบกวนและระดับเสียงที่เกิดจากการประกอบกิจการโรงงาน โดยมีรายละเอียดวิธีการตรวจวัดระดับเสียง แสดงดังตารางที่ 3.4-4

ตารางที่ 3.4-4 รายละเอียดวิธีการตรวจวัดระดับเสียงโดยทั่วไป

ลำดับที่	พารามิเตอร์	วิธีการตรวจวัด	รายละเอียดการตรวจวัด
1	ระดับเสียง (Leq 24 hr)	Integrated Sound Level Meter	การตรวจวัดระดับเสียงจะทำการใช้เครื่องมือตรวจวัดระดับเสียงชนิด Integrated Sound Level Meter โดยวัดค่าระดับเสียงเฉลี่ย 24 ชั่วโมง

3.4.2.2 ผลการตรวจวัดระดับเสียงโดยทั่วไป

ผลการตรวจวัดระดับเสียงโดยทั่วไปของโครงการโรงงานผลิตเหล็กแผ่นปรับสภาพผิวและเหล็กแผ่นชนิดม้วนล้างสนิมชุบน้ำมัน และเหล็กแผ่นชนิดม้วนเคลือบสังกะสี บริษัท จี เจ สตีล จำกัด (มหาชน) จำนวน 1 สถานี ได้แก่ บริเวณริมรั้วโรงงานทางด้านทิศเหนือประจำเดือนมกราคม-เดือนมิถุนายน 2567 ในระหว่างวันที่ 06-09 เมษายน 2567 พบว่า มีค่าระดับเสียงเฉลี่ย 24 ชั่วโมง เท่ากับ 53.2 เดซิเบล (เอ), 53.0 เดซิเบล (เอ) และ 52.2 เดซิเบล (เอ) ตามลำดับและมีค่าระดับเสียงสูงสุด เท่ากับ 85.0 เดซิเบล (เอ), 82.3 เดซิเบล (เอ) และ 84.2 เดซิเบล (เอ) ตามลำดับเมื่อนำค่าที่ได้เปรียบเทียบกับมาตรฐานตามประกาศกระทรวงอุตสาหกรรม พ.ศ. 2548 เรื่อง กำหนดค่าระดับเสียงการรบกวน และระดับเสียงที่เกิดจากการประกอบกิจการโรงงานพบว่า บริเวณตรวจวัดมีค่าอยู่ในเกณฑ์มาตรฐานซึ่งมาตรฐานระบุให้มีค่าระดับเสียงเฉลี่ย 24 ชั่วโมง ได้ไม่เกิน 70 เดซิเบล (เอ) แสดงดังตารางที่ 3.4-16

ตารางที่ 3.4-5 ผลการตรวจวัดระดับเสียงโดยทั่วไปประจำเดือนมกราคม-เดือนมิถุนายน 2567

โครงการโรงงานผลิตเหล็กแผ่นรีดสภาพผิวและเหล็กแผ่นชนิดม้วนล่างสนิมชุบน้ำมันและเหล็กแผ่นชนิดม้วนเคลือบสังกะสี
บริษัท จี เจ สตีล จำกัด (มหาชน)

จัดทำรายงานโดย บริษัท โกลบอลเอ็นไวรอนเมนทัลแมนเนจเม้นท์ จำกัด ช่วงเวลาระหว่างเดือนมกราคม-เดือนมิถุนายน 2567

รุ่นของอุปกรณ์ตรวจวัด (SLM Model และ Serial No.) : ST-25D SN.10340935

รุ่นของอุปกรณ์สอบเทียบ (Calibrator Model และ Serial No.) : ST-120 SN. 211203783

ระดับเสียงอ้างอิงในการสอบเทียบ (Calibration Ref dB (A)) : 94.00

ค่าที่อ่านได้จากเครื่องวัดเสียง Sound Level Meter (SLM Reading dB(A) และ SLM Adjust dB(A) :94.00

วันที่ตรวจรับรอง (Certified Date) : 01 เมษายน 2567

ผลการตรวจวัดระดับเสียง Leq [dB(A)] บริเวณริมรั้วโรงงานทางทิศเหนือ								
วันที่ 06-07 เมษายน 2567			วันที่ 07-08 เมษายน 2567			วันที่ 08-09 เมษายน 2567		
เวลา	Leq 24 hrs.	Lmax	เวลา	Leq 24 hrs.	Lmax	เวลา	Leq 24 hrs.	Lmax
10.00-11.00	52.2	85.0	10.00-11.00	54.3	74.4	10.00-11.00	53.4	78.5
11.00-12.00	53.7	78.6	11.00-12.00	52.9	73.6	11.00-12.00	50.8	72.7
12.00-13.00	53.2	77.9	12.00-13.00	52.9	78.0	12.00-13.00	53.2	79.2
13.00-14.00	52.7	78.8	13.00-14.00	56.9	80.4	13.00-14.00	51.7	74.5
14.00-15.00	53.5	78.5	14.00-15.00	54.6	76.5	14.00-15.00	51.8	79.8
15.00-16.00	52.9	74.7	15.00-16.00	54.4	78.0	15.00-16.00	54.1	80.3
16.00-17.00	52.9	69.6	16.00-17.00	55.3	82.3	16.00-17.00	52.8	80.1
17.00-18.00	55.5	78.8	17.00-18.00	56.5	78.3	17.00-18.00	55.5	77.5
18.00-19.00	55.8	79.7	18.00-19.00	54.0	74.3	18.00-19.00	54.5	75.1
19.00-20.00	53.7	76.2	19.00-20.00	53.3	75.9	19.00-20.00	52.7	72.6
20.00-21.00	52.7	72.9	20.00-21.00	52.5	74.6	20.00-21.00	53.7	78.5
21.00-22.00	52.5	73.6	21.00-22.00	51.9	75.9	21.00-22.00	51.4	77.9
22.00-23.00	50.3	73.6	22.00-23.00	51.3	73.1	22.00-23.00	50.3	76.4
23.00-00.00	49.2	75.8	23.00-00.00	50.2	73.3	23.00-00.00	47.2	70.6
00.00-01.00	47.4	72.1	00.00-01.00	52.6	79.3	00.00-01.00	48.1	71.0
01.00-02.00	47.9	68.0	01.00-02.00	48.2	70.9	01.00-02.00	45.9	67.9
02.00-03.00	51.6	80.2	02.00-03.00	44.9	63.7	02.00-03.00	44.8	61.4
03.00-04.00	49.3	79.4	03.00-04.00	43.6	62.0	03.00-04.00	46.0	68.3
04.00-05.00	56.2	79.8	04.00-05.00	45.1	72.0	04.00-05.00	48.4	70.5
05.00-06.00	56.7	79.5	05.00-06.00	51.3	73.1	05.00-06.00	51.3	68.2
06.00-07.00	51.1	72.2	06.00-07.00	51.7	70.5	06.00-07.00	52.8	84.2
07.00-08.00	51.6	72.1	07.00-08.00	54.7	79.0	07.00-08.00	53.7	73.2
08.00-09.00	52.3	75.0	08.00-09.00	52.8	75.7	08.00-09.00	54.7	74.4
09.00-10.00	55.4	74.7	09.00-10.00	52.0	70.8	09.00-10.00	53.2	76.0
Leq 24	53.2	-	Leq 24	53.0	-	Leq 24	52.2	-
Lmax	-	85.0	Lmax	-	82.3	Lmax	-	84.2
มาตรฐาน	≤70.0	≤115.0	มาตรฐาน	≤70.0	≤115.0	มาตรฐาน	≤70.0	≤115.0

มาตรฐาน	: ประกาศกระทรวงอุตสาหกรรม พ.ศ. 2548 เรื่อง กำหนดค่าระดับเสียงการรบกวน และระดับเสียงที่เกิดจากการประกอบกิจการโรงงาน
ชื่อผู้ตรวจวัด/บริษัท	: บริษัท โกลบอล เอ็นไวรอนเมนทัล แมเนจเม้นท์ จำกัด
ชื่อผู้บันทึก	: นายภราดา ลานแก้ว
ชื่อผู้ตรวจสอบ/ควบคุม	: นายพิชัย หล้าสิงห์
ชื่อบริษัทผู้ตรวจวัดและวิเคราะห์ตัวอย่าง	: บริษัท โกลบอล เอ็นไวรอนเมนทัล แมเนจเม้นท์ จำกัด
ชื่อผู้วิเคราะห์	: นางอัมพิกา รัตโนภาส เลขทะเบียนผู้วิเคราะห์: ว-220-จ-6438
เบอร์โทรศัพท์	: 0 29422208-9

3.4.3 การตรวจสอบสภาพพนักงานประจำปี

ผลการตรวจสอบสภาพของพนักงานของ โครงการโรงงานผลิตเหล็กแผ่นรีดร้อนและเหล็กแผ่นชนิดม้วนล้างสนิมชุบน้ำมันและเหล็กแผ่นชนิดม้วนเคลือบสังกะสี ของ บริษัท จี เจ สตีล จำกัด (มหาชน) ซึ่งตรวจวัดในวันที่ 11,29 กันยายนและวันที่ 11,12,17 ตุลาคม 2566 โดยจะมีการตรวจสอบสภาพทั่วไปสำหรับพนักงานทุกคน ตรวจความจุปอด และ X-ray ปอด ตรวจการได้ยิน และตรวจสายตา สำหรับพนักงานส่วนการผลิต แสดงดังตารางที่ 3.4-6ส่วนการตรวจวัดประจำปี 2567 จะดำเนินการตรวจวัดในช่วงปลายปี

สำหรับผลการตรวจสอบสภาพที่ผิดปกติ โครงการจะมีแผนงานรองรับในการคัดกรองรายการที่สัมพันธ์กับงานและดำเนินการตามแผนงานในการป้องกันและรักษาต่อไป

ตารางที่ 3.4-6 ผลการตรวจสอบสภาพของพนักงานของประจำปีเดือนกรกฎาคม –เดือนธันวาคม 2566

รายการตรวจ	หน่วยงานที่ตรวจ	จำนวนลูกจ้าง		ผลการตรวจ		การดำเนินการกรณีผิดปกติ
		ทั้งหมด (ราย)	ที่ตรวจ (ราย)	ปกติ (ราย)	ผิดปกติ (ราย)	
ตรวจสอบสุขภาพทั่วไปโดยแพทย์ (PE)	โรงพยาบาล	41	41	41	0	<ul style="list-style-type: none"> - จัดให้แพทย์อาชีวเวชศาสตร์ เข้าทำการตรวจคัดกรองสุขภาพ และให้คำแนะนำกับพนักงานที่มีผลตรวจสุขภาพผิดปกติ - ให้พนักงานนำผลการตรวจสุขภาพ ไปปรึกษาพยาบาลวิชาชีพที่ห้องพยาบาลประจำบริษัทฯ เพื่อรับคำแนะนำในการดูแลตัวเองเบื้องต้น และให้พบแพทย์ตามคำแนะนำ - จัดส่งพนักงานเข้ารับการตรวจสมรรถภาพการได้ยินซ้ำที่โรงพยาบาล - จัดบอร์ดให้ความรู้เรื่องสุขภาพ ประจำเดือน ที่ห้องพยาบาล - จัดทำแผนการฝึกอบรมเรื่องโรคที่เกิดจากการทำงานให้กับพนักงานและผู้เกี่ยวข้องเป็นประจำทุกปี
ตรวจวัดค่าดัชนีมวลกาย (BMI)	บางพระ	41	41	10	31	
ตรวจความดันโลหิตและชีพจร (BP/Pulse)		41	41	31	10	
ตรวจเอกซเรย์ทรวงอก (CXR)		41	41	41	0	
ตรวจปัสสาวะแบบสมมูร์นีย์ (UA)		41	41	38	3	
ตรวจระดับน้ำตาลในเลือด (FBS)		41	41	34	7	
ตรวจระดับไขมันในเลือด (Cholesterol)		41	41	23	18	
ตรวจระดับไขมันไตรกลีเซอไรด์ในเลือด (Triglycerides)		41	41	24	17	
ตรวจความสมบูรณ์ของเม็ดเลือด (CBC)		41	41	36	5	
ตรวจการทำงานของตับ (SGOT)		41	41	33	8	
ตรวจการทำงานของตับ (SGPT)		41	41	32	9	
ตรวจการทำงานของไต (BUN)		41	41	41	0	
ตรวจการทำงานของไต (Creatinine)		41	41	41	0	
ตรวจระดับไขมันดี (HDL-C)		41	41	41	0	
ตรวจระดับไขมันเลว (LDL-C)		41	41	32	9	
ตรวจสายตาอาชีวอนามัย (OCC)		41	41	11	30	

ตารางที่ 3.4-6(ต่อ) ผลการตรวจสุขภาพของพนักงานของ ประจำเดือนกรกฎาคม –เดือนธันวาคม 2566

รายการตรวจ	หน่วยงานที่ตรวจ	จำนวนลูกจ้าง		ผลการตรวจ		การดำเนินการกรณีผิดปกติ
		ทั้งหมด (ราย)	ที่ตรวจ (ราย)	ปกติ (ราย)	ผิดปกติ (ราย)	
ตรวจหาสารเสพติดในปัสสาวะ (Amphetamine)	โรงพยาบาล พญาไท บางพระ	41	41	41	0	<ul style="list-style-type: none"> - จัดให้แพทย์อาชีวเวชศาสตร์ เข้าทำการตรวจคัดกรองสุขภาพ และให้คำแนะนำกับพนักงานที่มีผลตรวจสุขภาพผิดปกติ - ให้พนักงานนำผลการตรวจสุขภาพ ไปปรึกษาพยาบาลวิชาชีพที่ห้องพยาบาลประจำบริษัท เพื่อรับคำแนะนำในการดูแลตัวเองเบื้องต้น และให้พบแพทย์ตามคำแนะนำ - จัดส่งพนักงานเข้ารับการตรวจสมรรถภาพการได้ยินซ้ำที่โรงพยาบาล - จัดบอร์ดให้ความรู้เรื่องสุขภาพ ประจำเดือน ที่ห้องพยาบาล - จัดทำแผนการฝึกอบรมเรื่องโรคที่เกิดจากการทำงานให้กับพนักงานและผู้เกี่ยวข้องเป็นประจำทุกปี
ตรวจความเสี่ยงของกล้ามเนื้อ		41	41	19	22	
ตรวจคลื่นไฟฟ้าหัวใจ (EKG)		41	41	41	0	
ตรวจสมรรถภาพปอด (PFT)		41	41	41	0	
ตรวจสมรรถภาพการได้ยิน (Audiogram)		41	41	41	0	

หมายเหตุ : ใช้ร่วมกับโรงงานผลิตเหล็กแผ่นรีดร้อน

ที่มา : บริษัท จี เจ สตีล จำกัด (มหาชน) พ.ศ. 2566

3.4.4 บันทึกสถิติการเกิดอุบัติเหตุ

โครงการโรงงานผลิตเหล็กแผ่นรีดร้อนสภาพผิวและเหล็กแผ่นชนิดม้วนล่างสนิมชุบน้ำมันและเหล็กแผ่นชนิดม้วนเคลือบสังกะสี ของ บริษัท จี เจ สตีล จำกัด (มหาชน) ได้ทำการจดบันทึกสถิติการเกิดอุบัติเหตุที่เกิดขึ้นภายในโครงการซึ่งจากบันทึกการเกิดอุบัติเหตุระหว่างเดือนระหว่างเดือนมกราคม-มิถุนายน 2567 สถิติการเกิดอุบัติเหตุมีจำนวน 0 ราย (รายละเอียดแสดงดังเอกสารแนบที่ 10) ทั้งนี้ทางโครงการได้ทำการเฝ้าระวังและสร้างความตระหนักอีกทั้งยังมีมาตรการให้พนักงานปฏิบัติงานอย่างถูกต้องตามหลักวิธีที่ปลอดภัยอย่างเคร่งครัดทุกครั้งที่มีอุบัติเหตุเกิดขึ้นจะมีการสอบสวนหาสาเหตุและกำหนดวิธีการป้องกันแก้ไขไม่ให้เกิดขึ้นซ้ำอีก ข้อมูลดังกล่าวใช้ร่วมกับโรงงานผลิตเหล็กแผ่นรีดร้อน(รายละเอียดแสดงดังเอกสารแนบที่ 10)

3.5 การสำรวจสภาพเศรษฐกิจ-สังคม และความคิดเห็นต่อโครงการ

3.5.1 ขอบเขตและวิธีการศึกษา

การสำรวจสภาพเศรษฐกิจ-สังคม และความคิดเห็นของประชาชนต่อการดำเนินโครงการ โรงเหล็กรีดร้อน บริษัท จี เจ สตีล จำกัด (มหาชน) ในวันที่ 01 มิถุนายน 2567 เพื่อสอบถามความคิดเห็นของประชาชนต่อการดำเนินโครงการ ข้อวิตกกังวลข้อเสนอแนะของประชาชนบริเวณชุมชนโดยรอบพื้นที่ศึกษา ได้แก่ หมู่ 1 บ้านห้วยเหียน หมู่ 2 บ้านบ่อวิน หมู่ 3 บ้านห้วยปราบ(ปากกร่วม) หมู่ 4 บ้านพันเสด็จใน หมู่ 5 บ้านเขาขยาย หมู่ 6 บ้านเขาหิน และหมู่ 8 บ้านมาบบอนซึ่งตั้งอยู่ใน ตำบลบ่อวิน อำเภอศรีราชา จังหวัดชลบุรี แสดงดัง ตารางที่ 3.5-1

ตารางที่ 3.5-1 จำนวนครัวเรือนและจำนวนแบบสอบถามที่จัดทำ

อำเภอ	ตำบล	หมู่บ้าน	จำนวนครัวเรือน	จำนวนแบบสอบถาม
ศรีราชา	บ่อวิน	หมู่ 1 บ้านห้วยเหียน	387	6
		หมู่ 2 บ้านบ่อวิน	1,000	6
		หมู่ 3 บ้านห้วยปราบ(ปากกร่วม)	20,000	6
		หมู่ 4 บ้านพันเสด็จใน	1,265	6
		หมู่ 5 บ้านเขาขยาย	3,163	6
		หมู่ 6 บ้านเขาหิน	5,000	6
		หมู่ 8 บ้านมาบบอน	1,811	6
รวม			32,626	42

การสำรวจสภาพเศรษฐกิจ-สังคมและความคิดเห็นของประชาชนในครั้งนี้ใช้วิธีการสัมภาษณ์ในการรวบรวมข้อมูลและใช้แบบสอบถามเป็นเครื่องมือในการสำรวจซึ่งมีลักษณะคำถามปลายปิดและปลายเปิด รวบรวมข้อมูลด้วยการสุ่มสัมภาษณ์แบบบังเอิญพบ (Accidental sampling) รวมทั้งสิ้น 42 ตัวอย่าง โดยแบ่งออกเป็น 2 กลุ่ม ดังนี้

1. การเก็บตัวอย่างจากประชาชนบริเวณรอบโครงการจำนวน 35 ตัวอย่าง ประกอบด้วยข้อมูลในการสัมภาษณ์ดังนี้

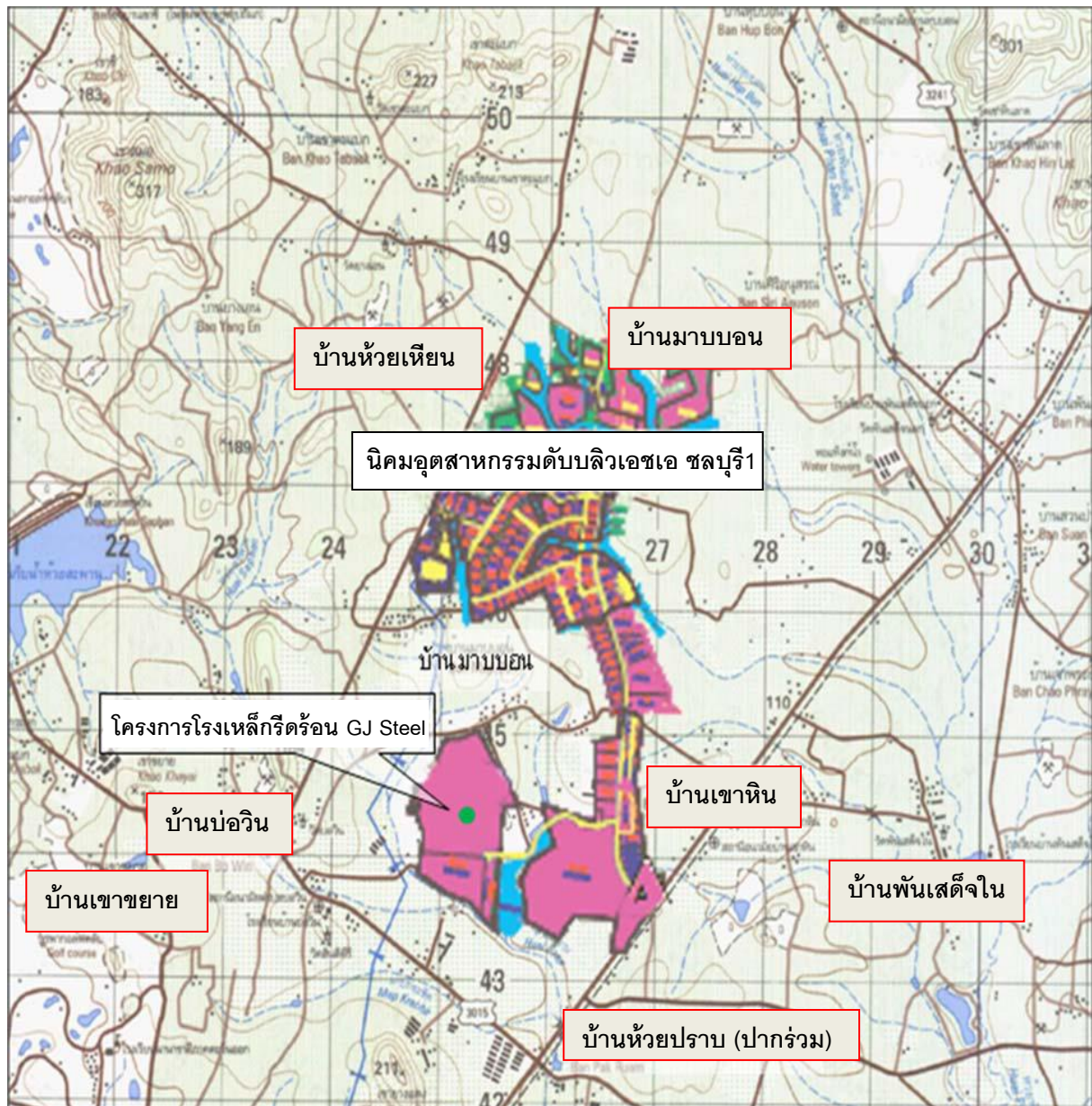
- ข้อมูลทั่วไปของผู้ให้สัมภาษณ์
- ข้อมูลด้านสุขภาพอนามัยและสิ่งแวดล้อมในครัวเรือน
- ข้อมูลด้านสาธารณสุข
- ข้อมูลด้านเศรษฐกิจและสังคม
- ข้อมูลผลกระทบด้านสิ่งแวดล้อม
- ข้อมูลการรับรู้และความคิดเห็นต่อการดำเนินงานของโครงการเหล็กรีดร้อน บริษัท จี เจ สตีล จำกัด

(มหาชน)

2. การเก็บตัวอย่างจากผู้นำชุมชนบริเวณรอบโครงการ จำนวน 7 ตัวอย่าง ประกอบด้วยข้อมูลในการสัมภาษณ์ดังนี้

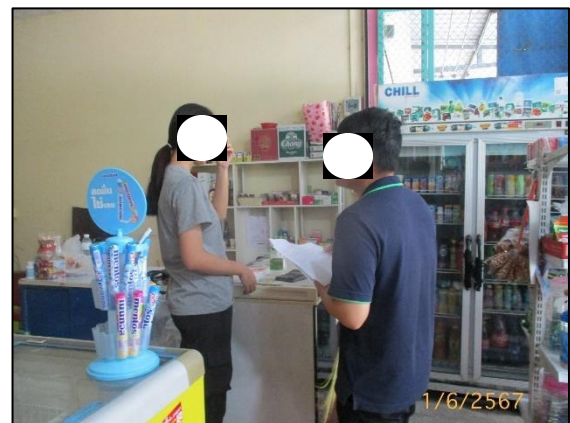
- ข้อมูลทั่วไปของชุมชนที่รับผิดชอบ
- ข้อมูลด้านสุขภาพอนามัยและสิ่งแวดล้อมในครัวเรือน
- ข้อมูลด้านสาธารณสุข
- ข้อมูลด้านเศรษฐกิจและสังคม
- ข้อมูลผลกระทบด้านสิ่งแวดล้อม
- ข้อมูลการรับรู้และความคิดเห็นต่อการดำเนินงานของโครงการเหล็กรีดร้อน บริษัท จี เจ สตีล จำกัด

(มหาชน)



รูปที่ 3.5-1 แผนที่การสำรวจสภาพเศรษฐกิจ-สังคมและความคิดเห็นของประชาชน





รูปที่ 3.5-2 (ต่อ) การสำรวจสภาพเศรษฐกิจ-สังคมความคิดเห็น

3.5.2 ผลการสำรวจความคิดเห็นประชาชน (จำนวน 35 ตัวอย่าง)

1) ข้อมูลทั่วไปของผู้ให้สัมภาษณ์

- ผู้ให้สัมภาษณ์ส่วนใหญ่เป็นเพศหญิง (ร้อยละ51.4)และเพศชาย (ร้อยละ48.6)
- ผู้ให้สัมภาษณ์ส่วนใหญ่อยู่ในช่วงอายุระหว่าง 31-40ปี (ร้อยละ60.0) รองลงมาคือช่วงอายุระหว่าง 41-50 ปี (ร้อยละ28.6) อายุระหว่าง 21-30ปี และอายุระหว่าง51-60 ปี (ร้อยละ5.7) เท่ากันตามลำดับ
- ผู้ให้สัมภาษณ์ส่วนใหญ่จบการศึกษาอยู่ในระดับอาชีวศึกษา/ปวช./ปวส./อนุปริญญาตรี (ร้อยละ57.1) รองลงมาอยู่ในระดับมัธยมศึกษาตอนปลายหรือเทียบเท่า (ร้อยละ28.6) อยู่ในระดับประถมศึกษา(ร้อยละ11.4) และอยู่ในระดับปริญญาตรีขึ้นไป (ร้อยละ 2.9) ตามลำดับ
- ผู้ให้สัมภาษณ์ส่วนใหญ่มีสถานภาพแต่งงานแล้ว (ร้อยละ68.6) รองลงมาคือสถานภาพโสด (ร้อยละ31.4) ตามลำดับ
- ผู้ให้สัมภาษณ์ส่วนใหญ่นับถือศาสนาพุทธ (ร้อยละ100.0)
- ผู้ให้สัมภาษณ์ส่วนใหญ่มีสมาชิกในครอบครัวจำนวนน้อยกว่า/เท่ากับ 3 คน (ร้อยละ74.3) รองลงมาจำนวน 4-6 คน (ร้อยละ25.7) ตามลำดับ
- ผู้ให้สัมภาษณ์ส่วนใหญ่เป็นคนในท้องถิ่น (ร้อยละ82.9) และเป็นคนต่างถิ่นที่ย้ายมาจากที่อื่น (ร้อยละ17.1) จากกลุ่มผู้ให้สัมภาษณ์ที่ย้ายมาจากที่อื่นสามารถสรุปได้ดังนี้
ผู้ให้สัมภาษณ์ที่ย้ายมาอาศัยอยู่ในชุมชนเป็นระยะเวลาน้อยกว่า 5 ปี (ร้อยละ83.3) รองลงมาย้ายมาอาศัยอยู่ในชุมชนเป็นระยะเวลา 6-10 ปี (ร้อยละ16.7) ตามลำดับ
สาเหตุการย้ายเนื่องจากเพื่อประกอบอาชีพ (ร้อยละ83.3) รองลงมาหาที่อยู่อาศัยใหม่ และศึกษาต่อ (ร้อยละ 16.7) ตามลำดับ
ก่อนหน้านี้ย้ายมาพักอาศัยอยู่ที่นี่ผู้ให้สัมภาษณ์ส่วนใหญ่ประกอบอาชีพค้าขาย/ธุรกิจส่วนตัว (ร้อยละ66.7) อาชีพรับจ้างทั่วไป (ร้อยละ33.3) ตามลำดับ

2) ข้อมูลด้านสุขาภิบาลอนามัยและสิ่งแวดล้อมในครัวเรือน

- ผู้ให้สัมภาษณ์ส่วนใหญ่ดื่มน้ำชื้อดื่มน้ำบรรจุขวด/ถังจากร้านค้าหรือตู้กดน้ำ (ร้อยละ 100.0) จากการสำรวจเรื่องปัญหาน้ำดื่ม พบว่า ผู้ให้สัมภาษณ์ไม่มีปัญหาเรื่องน้ำดื่ม (ร้อยละ 100.0)
- ผู้ให้สัมภาษณ์ส่วนใหญ่ใช้น้ำประปา (ร้อยละ 88.6) รองลงมาใช้น้ำบ่อตื้น (ร้อยละ 8.6) และใช้น้ำบาดาล (ร้อยละ 2.8) ตามลำดับ จากการสำรวจเรื่องปัญหาน้ำใช้ พบว่า ผู้ให้สัมภาษณ์มีปัญหาเรื่องน้ำใช้ (ร้อยละ 8.5) โดยให้เหตุผลว่าน้ำไม่สะอาดมีกลิ่น และน้ำเน่าเหม็น
- ครอบครัวของผู้ให้สัมภาษณ์มีส่วนร่วมใช้ทุกครัวเรือน (ร้อยละ 100.0)
- การกำจัดขยะมูลฝอยโดยทิ้งในถังขยะรอให้หน่วยงานที่รับผิดชอบมาเก็บและขนย้ายขยะ (ร้อยละ 100.0)

3) ข้อมูลด้านสาธารณสุข

- ในรอบปีที่ผ่านมาส่วนใหญ่มามีอาการเจ็บป่วย (ร้อยละ 17.1) จากกลุ่มผู้ให้สัมภาษณ์ที่เคยมีอาการเจ็บป่วยสามารถสรุปได้ดังนี้
- ส่วนใหญ่ป่วยเป็นโรคหวัด (ร้อยละ 70.0) รองลงมาเป็นโรคระบบทางเดินหายใจ (ร้อยละ 25.0) และเป็นโรคทางเดินอาหาร (ร้อยละ 5.0) ตามลำดับ ซึ่งซื้อยากินเอง (ร้อยละ 57.1) รองลงมาไปโรงพยาบาลรัฐ (ร้อยละ 38.8) ไปคลินิก/โรงพยาบาลเอกชน (ร้อยละ 4.1) ตามลำดับ
- ผู้ให้สัมภาษณ์ส่วนใหญ่คิดว่าการให้บริการทางด้านสาธารณสุขในปัจจุบันเพียงพอ (ร้อยละ 94.3) และการให้บริการทางด้านสาธารณสุขในปัจจุบันไม่เพียงพอ (ร้อยละ 5.7) โดยให้เหตุผลว่าอยู่ไกลพื้นที่ให้บริการด้านสาธารณสุข

4) ข้อมูลด้านเศรษฐกิจและสังคม

- อาชีพหลักของผู้ให้สัมภาษณ์ส่วนใหญ่ประกอบอาชีพค้าขาย/ธุรกิจส่วนตัว (ร้อยละ 77.1) รองลงมาประกอบอาชีพรับจ้างทั่วไป และพนักงานเอกชน (ร้อยละ 8.6) และประกอบอาชีพเกษตรกรรม (ร้อยละ 5.7) ตามลำดับ
- อาชีพรองของผู้ให้สัมภาษณ์ประกอบอาชีพค้าขาย (ร้อยละ 87.5) รองลงมาอาชีพรับจ้าง (ร้อยละ 8.3) และอาชีพพนักงานเอกชน (ร้อยละ 4.2) ตามลำดับ
- รายได้เฉลี่ยของครัวเรือน (บาท/เดือน) มากกว่า 10,000 บาท (ร้อยละ 40.0) รองลงมา 5,001-7,000 บาท/เดือน (ร้อยละ 34.3) และ 7,001-10,000 บาท (ร้อยละ 25.7) ตามลำดับ

- รายจ่ายเฉลี่ยของคร่าวเรือน (บาท/เดือน) 3,001-5,000 บาท (ร้อยละ 40.0) รองลงมา 7,001-10,000 บาท (ร้อยละ 28.6) 5,001-7,000 บาท (ร้อยละ 20.0) มากกว่า 10,000 บาท (ร้อยละ 8.5) และ 1,001-3,000 บาท (ร้อยละ 2.9) ตามลำดับ

- ด้านสภาวะการเงินของคร่าวเรือนส่วนใหญ่มีรายได้พอใช้เหลือเก็บและมีรายได้พอใช้แต่ไม่เหลือเก็บ (ร้อยละ 68.6) เท่ากัน และพอใช้มีเหลือเก็บ (ร้อยละ 31.4) ตามลำดับ

5) ข้อมูลผลกระทบด้านสิ่งแวดล้อม

- ปัญหาฝุ่นละอองผู้ให้สัมภาษณ์ส่วนใหญ่ได้รับผลกระทบ (ร้อยละ 54.2) จากกลุ่มที่ได้รับผลกระทบเรื่องฝุ่นละอองสามารถสรุปได้ดังนี้

แหล่งกำเนิดของฝุ่นละออง ส่วนใหญ่ตอบว่ามาจากการจราจร (ร้อยละ 84.2) รองลงมาจากโรงงานต่างๆ (ร้อยละ 15.8) ตามลำดับ

ช่วงเวลาที่ได้รับผลกระทบ ส่วนใหญ่ตอบว่าได้รับผลกระทบตลอดทั้งปี (ร้อยละ 63.2) รองลงมาคือได้รับผลกระทบในฤดูแล้ง (ร้อยละ 21.0) และบางเวลา (ร้อยละ 15.8) ตามลำดับ

ผลกระทบต่อความรำคาญ ส่วนใหญ่ตอบว่าได้รับผลกระทบปานกลาง (ร้อยละ 84.2) รองลงมาคือ ได้รับผลกระทบมาก (ร้อยละ 15.8) ตามลำดับ

ความรุนแรงของผลกระทบในปัจจุบันกับที่ผ่านมา ผู้ให้สัมภาษณ์ตอบว่าได้รับผลกระทบเท่าเดิม (ร้อยละ 92.9) รองลงมาคือได้รับผลกระทบมากขึ้น (ร้อยละ 7.1) ตามลำดับ

- ปัญหาเสียงดังรบกวนผู้ให้สัมภาษณ์ส่วนใหญ่ได้รับผลกระทบ (ร้อยละ 36.7) จากกลุ่มที่ได้รับผลกระทบเรื่องเสียงดังรบกวนสามารถสรุปได้ดังนี้

แหล่งกำเนิดของเสียงดังรบกวนส่วนใหญ่ตอบว่ามาจากการจราจร (ร้อยละ 87.5) รองลงมาคือมาจากโรงงานอุตสาหกรรม (ร้อยละ 12.5) ตามลำดับ

ช่วงเวลาที่ได้รับผลกระทบ ส่วนใหญ่ตอบว่าได้รับผลกระทบเวลากลางคืน (ร้อยละ 50.0) รองลงมาเวลากลางวัน (ร้อยละ 31.3) บางเวลา (ร้อยละ 12.5) และตลอดวัน (ร้อยละ 6.2) ตามลำดับ

ผลกระทบต่อความรำคาญ ส่วนใหญ่ตอบว่าได้รับผลกระทบปานกลาง (ร้อยละ 81.8) รองลงมาได้รับผลกระทบน้อย (ร้อยละ 18.2) ตามลำดับ

ความรุนแรงของผลกระทบในปัจจุบันกับที่ผ่านมา ส่วนใหญ่ตอบว่าได้รับผลกระทบเท่าเดิม (ร้อยละ 88.9) รองลงมาคือ เพิ่มขึ้น (ร้อยละ 11.1) ตามลำดับ

- ปัญหาน้ำเสีย ผู้ให้สัมภาษณ์ส่วนใหญ่ไม่ได้รับผลกระทบ (ร้อยละ 100.0)

- ปัญหากลิ่น ผู้ให้สัมภาษณ์ส่วนใหญ่ได้รับผลกระทบ (ร้อยละ 5.7) จากกลุ่มที่ได้รับผลกระทบเรื่องกลิ่นสามารถสรุปได้ดังนี้

แหล่งกำเนิดของกลิ่นส่วนใหญ่ตอบว่ามาจากการไอเสียจากรถยนต์และบ่อขยะ (ร้อยละ 50.0) เท่ากัน

ช่วงเวลาที่ได้รับผลกระทบ ส่วนใหญ่ตอบว่าได้รับผลกระทบฤดูแล้งและบางเวลา (ร้อยละ 50.0) เท่ากัน

ผลกระทบต่อความรำคาญ ส่วนใหญ่ตอบว่าได้รับผลกระทบปานกลางและน้อย (ร้อยละ 50.0) เท่ากัน

ความรุนแรงของผลกระทบในปัจจุบันกับที่ผ่านมา ส่วนใหญ่ตอบว่าได้รับผลกระทบเท่าเดิม (ร้อยละ 100.0)

- ปัญหาเขม่าหรือควัน ผู้ให้สัมภาษณ์ได้รับผลกระทบ (ร้อยละ 2.9) จากกลุ่มที่ได้รับผลกระทบเรื่องเขม่าหรือควันสามารถสรุปได้ดังนี้

แหล่งกำเนิดของเขม่าหรือควันส่วนใหญ่ตอบว่ามาจากการไอเสียจากรถยนต์ (ร้อยละ 100.0)

ช่วงเวลาที่ได้รับผลกระทบส่วนใหญ่ตอบว่าได้รับผลกระทบในฤดูแล้ง (ร้อยละ 100.0)

ผลกระทบต่อความรำคาญส่วนใหญ่ตอบว่าได้รับผลกระทบปานกลาง (ร้อยละ 100.0)

ความรุนแรงของผลกระทบในปัจจุบันกับที่ผ่านมาตอบว่าได้รับผลกระทบเท่าเดิม (ร้อยละ 100.0)

- ผลกระทบด้านอื่นๆ ผู้ให้สัมภาษณ์ได้รับผลกระทบ (ร้อยละ 5.7) จากกลุ่มที่ได้รับผลกระทบสรุปได้ดังนี้

แหล่งกำเนิดของผลกระทบด้านอื่นๆตอบว่ามาจากการจราจร (ร้อยละ 100.0)

ผลกระทบต่อความรำคาญส่วนใหญ่ตอบว่าได้รับผลกระทบปานกลาง (ร้อยละ 100.0)

ความรุนแรงของผลกระทบในปัจจุบันกับที่ผ่านมาตอบว่าได้รับผลกระทบเท่าเดิม (ร้อยละ 100.0)

6) ข้อมูลการรับรู้และความคิดเห็นต่อการดำเนินงานของโครงการโรงเหล็กรีดร้อน

- จากการสำรวจผู้ให้สัมภาษณ์ส่วนใหญ่ไม่ทราบถึงเรื่องการดำเนินโครงการ (ร้อยละ 94.3) และทราบเรื่องการดำเนินโครงการ (ร้อยละ 5.7) ตามลำดับ
- ผู้ให้สัมภาษณ์ที่ทราบถึงการดำเนินโครงการส่วนใหญ่ทราบจากเพื่อนบ้าน (ร้อยละ 100.0)
- ผู้ให้สัมภาษณ์ส่วนใหญ่คิดว่าการดำเนินโครงการทำให้สร้างงานให้กับประชาชนในท้องถิ่น (ร้อยละ 74.3) รองลงมาทำให้เศรษฐกิจดีขึ้น (ร้อยละ 25.7) ตามลำดับ
- ผู้ให้สัมภาษณ์ส่วนใหญ่คิดว่าการดำเนินโครงการจะส่งผลกระทบต่อปัญหาด้านฝุ่นละออง (ร้อยละ 61.1) รองลงมาผลกระทบด้านเสียงดังรบกวน (ร้อยละ 19.5) การจราจรติดขัด (ร้อยละ 11.1) และการอพยพย้ายถิ่น (ร้อยละ 8.3) ตามลำดับ
- จากการคาดการณ์ผลดี/ผลเสียของการดำเนินโครงการ ผู้ให้สัมภาษณ์ส่วนใหญ่คาดคะเนด้วยตนเอง (ร้อยละ 100.0)
- หากทางโครงการเปิดรับสมัครงาน ผู้ให้สัมภาษณ์และสมาชิกในครัวเรือนส่วนใหญ่ไม่แน่ใจ (ร้อยละ 79.4) รองลงมาไม่สนใจสมัครงาน (ร้อยละ 20.6)
- ผู้ให้สัมภาษณ์ส่วนใหญ่ไม่แสดงความคิดเห็น (ร้อยละ 100.0)
- ผู้ให้สัมภาษณ์ไม่มีข้อเสนอแนะเกี่ยวกับการตั้งโครงการ (ร้อยละ 100.0)

3.5.3 ผลการสำรวจความคิดเห็นผู้นำชุมชน

1) ข้อมูลทั่วไปของชุมชนที่รับผิดชอบ

- จำนวนประชากรในหมู่บ้านเป็นเพศชาย จำนวนมากกว่า 500 คน (ร้อยละ 85.7) รองลงมาจำนวน 300-500 คน (ร้อยละ 14.3) และเป็นเพศหญิง จำนวนมากกว่า 500 คน (ร้อยละ 85.7) รองลงมาจำนวน 300-500 คน (ร้อยละ 14.3)

- จำนวนครัวเรือนในหมู่บ้าน จำนวนมากกว่า 801 ครัวเรือน (ร้อยละ 85.7) รองลงมาจำนวน 301-500 (ร้อยละ 14.3)

- การใช้บริการด้านการศึกษา มีโรงเรียนในหมู่บ้าน (ร้อยละ 57.1) รองลงมาไม่มีโรงเรียนในหมู่บ้าน (ร้อยละ 42.9) ซึ่งกรณีที่ในหมู่บ้านไม่มีโรงเรียนจะเดินทางไปโรงเรียนบ้านเขาหิน และโรงเรียนบ้านบ่อวิน ซึ่งเป็นโรงเรียนใกล้บ้าน

- การใช้บริการด้านศาสนา มีวัดในหมู่บ้าน (ร้อยละ 85.7) รองลงมาไม่มีวัดในหมู่บ้าน (ร้อยละ 14.3) ซึ่งกรณีที่ในหมู่บ้านไม่มีวัดจะเดินทางไปวัดบ่อวิน หรือวัดธรรมนราลักษณ์วันชัย ซึ่งเป็นวัดใกล้บ้าน ส่วนศาสนาอื่นามีคริสต์จักร และมีมัสยิด (ร้อยละ 50.0) เท่ากัน

2) ข้อมูลด้านสุขภาพอนามัยและสิ่งแวดล้อม

- แหล่งน้ำดื่มในหมู่บ้านส่วนใหญ่ซื้อน้ำบรรจุขวด และน้ำถังเพื่อบริโภค (ร้อยละ 46.7) รองลงมาใช้น้ำประปา (ร้อยละ 26.7) ใช้น้ำบ่อตื้นและน้ำบาดาล (ร้อยละ 13.3) เท่ากันตามลำดับ พบว่ามีปัญหาเกี่ยวกับน้ำดื่ม คือน้ำไม่สะอาด แก้ไขโดยการซื้อน้ำบรรจุขวดแทน

- แหล่งน้ำใช้ในหมู่บ้านส่วนใหญ่ใช้น้ำประปา (ร้อยละ 70.0) รองลงมาน้ำบ่อตื้น (ร้อยละ 20.0) และใช้น้ำบาดาล (ร้อยละ 10.0) ตามลำดับพบว่ามีปัญหาเกี่ยวกับน้ำใช้ คือน้ำไม่สะอาด และไม่ไหล แก้ไขปัญหาโดยการกรองและจัดเตรียมถังน้ำสำรอง

- การจัดการขยะมูลฝอยมีทิ้งในถังขยะและมีรถมาเก็บ (ร้อยละ 100.0)

3) ข้อมูลด้านสาธารณสุข

- ในรอบปีที่ผ่านมาผู้ให้สัมภาษณ์ได้ระบุว่ามีโรคระบาดเกิดขึ้นในชุมชนคือโรคโควิด-19 (ร้อยละ 71.4) รองลงมาไข้เลือดออก (ร้อยละ 28.6) ตามลำดับ

- การบริการด้านสาธารณสุข พบว่า มีสถานอนามัยในหมู่บ้าน (ร้อยละ 57.1) กรณีที่ไม่มีสถานอนามัยในหมู่บ้าน จะเดินทางไปรักษาตัวที่สถานอนามัยบ่อวิน สถานอนามัยเขาหิน ซึ่งผู้ให้สัมภาษณ์เห็นว่า การบริการด้านสาธารณสุขไม่เพียงพอ (ร้อยละ 71.4) เนื่องจากโรงพยาบาลของรัฐที่มีในพื้นที่ มีขนาดของสถานบริการ และจำนวนเจ้าหน้าที่ไม่เหมาะสมกับจำนวนผู้ใช้บริการ จึงเกิดความล่าช้าในการเข้ารับบริการ

4) ข้อมูลด้านเศรษฐกิจและสังคม

- อาชีพหลักในชุมชนส่วนใหญ่ประกอบอาชีพพนักงานบริษัท/โรงงาน (ร้อยละ 100.0)

- อาชีพรองในชุมชนส่วนใหญ่ประกอบอาชีพเกษตรกรรม (ร้อยละ 55.6) รองลงมาอาชีพค้าขาย (ร้อยละ 44.4) เท่ากัน

- มีการจ้างงานในภาคเกษตรกรรม (ร้อยละ 85.7) ในครัวเรือนที่น้อยกว่า 10 ครัวเรือน (ร้อยละ 50.0) รองลงมาคือมากกว่า 50 ครัวเรือน (ร้อยละ 33.3) และในครัวเรือนที่มีจำนวน 11-30 (ร้อยละ 16.7) ตามลำดับ ซึ่งส่วนใหญ่เป็นคนนอกพื้นที่ (ร้อยละ 100.0) เท่ากัน และทำไร่หมุนสำหรับปลูก และทำสวน

- มีการจ้างงานในภาคอุตสาหกรรม (ร้อยละ 100.00) ในครัวเรือนมากกว่า 50 ครัวเรือน (ร้อยละ 100.00) ซึ่งเป็นคนนอกพื้นที่ (ร้อยละ 100.00) ส่วนใหญ่รับจ้างเป็นพนักงานในโรงงานต่างๆ

5) ข้อมูลผลกระทบด้านสิ่งแวดล้อม

จากการสอบถามผู้ให้สัมภาษณ์ถึงปัญหาและสาเหตุของปัญหาผลกระทบสิ่งแวดล้อมที่เป็นอยู่ในปัจจุบันด้านกายภาพ พบว่า

- จากการเดินเครื่องจักรของโรงงาน ทำให้เกิดเสียงดังอากาศเป็นพิษ และมีฝุ่นละออง
- จากการจราจร ทำให้เกิดเสียงดัง การจราจรหนาแน่น
- จากชุมชน กลิ่นเหม็นจากบ่อขยะ สุนัขจรจัดเพิ่มมากขึ้น

6) ข้อมูลการรับรู้และความคิดเห็นต่อการดำเนินงานของโครงการโรงเหล็กรีดร้อน

- จากการสอบถามถึงผู้ให้สัมภาษณ์ถึงเรื่องการทราบข่าวเกี่ยวกับการดำเนินงานของโครงการ โดยผู้ตอบแบบสอบถามส่วนใหญ่ (ร้อยละ 85.7) ตอบว่าทราบการดำเนินงานของโครงการ

- สำหรับผลดีที่ชุมชนได้รับจากการดำเนินงานของโครงการผู้ให้สัมภาษณ์ส่วนใหญ่ตอบว่าช่วยสร้างงานให้ประชาชน (ร้อยละ 50.0) และทำให้เศรษฐกิจดีขึ้น (ร้อยละ 50.0)

- สำหรับผลเสียของการดำเนินงานของโครงการผู้ให้สัมภาษณ์ส่วนใหญ่ตอบว่ามีปัญหาสิ่งแวดล้อม และเกิดอาชญากรรมเพิ่มมากขึ้น จากการเพิ่มขึ้นของประชากรแฝง

- ข้อเสนอแนะเกี่ยวกับโครงการ ผู้ให้สัมภาษณ์ ตอบว่า อยากให้ทางโครงการดูแลชุมชนอย่างต่อเนื่องและสม่ำเสมอให้ปฏิบัติตามมาตรการการจัดการขยะ และของเสีย ที่โรงงานปฏิบัติอยู่แล้วอย่างเคร่งครัดต่อไป และให้ข้อมูลเกี่ยวกับการดำเนินงานกิจการของบริษัทที่ดำเนินการอยู่ให้ชุมชนรับทราบอยู่เสมอ